

BUREAU 2030

Samenvatting Nationaal Programma Circulaire Economie (Rijksoverheid)

Actualisatie oktober 2025



**Versnellingsnetwerk
Circulair Inkopen**



Inhoud

0. NPCE 2025 op één pagina

voor wie écht geen tijd heeft

1. Ambities en hoofdlijnen

2. Het nieuwe beleid

de samenvatting van het NPCE in 10 slides

Bijlage A. Instrumenten

Bijlage B. Reflectie van PBL op de actualisatie

verdieping



NPCE 2025 op één pagina



Een nieuw perspectief

Wat bepaalt de richting van het nieuwe beleid?

CE als noodzaak voor:

Grondstoffen
autonomie

Economische
groei



Milieu

Uitgangspunt:

de markt moet het zelf kunnen doen



Verdienvermogen



Aantrekkelijk speelveld



Circulaire opties stimuleren

Nieuwe sturing:

Ketentafels

Overleg met ketenpartners als vervanging voor transitieteams

Sprintdossiers

Voor uitwerking impactvolle projecten

Overheidsoverleg

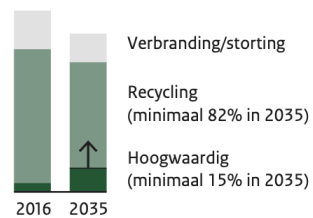
Verschillende structuren ter borging nationaal beleid



Doelen

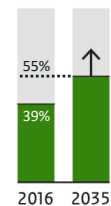
Wat wil de overheid bereiken?

De totale hoeveelheid afval verlagen, waarbij tegelijk meer (hoogwaardig) wordt gerecycled



Behouden

Aandeel duurzame biograndstoffen en secundaire grondstoffen verhogen naar minimaal 55%



Vervangen

Grondstoffen-gebruik verlagen met 15%



Besparen



Kansrijke maatregelen

Waarmee willen ze dit bereiken?

Drie arena's voor circulair beleid

1. Europees:



2. Nationaal CE beleid:



3. Met andere beleidsthema's:

→ Benutten koppelkansen



1

Ambities en hoofdlijnen

voor een circulaire economie

Evaluatie beleid vormt nieuw NPCE



Belangrijkste conclusies:



Doel 2030 (halvering grondstoffengebruik) lijkt niet meer haalbaar

Impact van grondstoffen op milieu blijft groot (**milieu**)

2

1

Leveringszekerheid staat onder druk (**autonomie**)

Versnellen transitie biedt economische kansen (**economie**)

3

Vier aanbevelingen:

1. Blijf inzetten op Europees beleid
2. Benut nationale instrumenten
3. Werk impactvolle beleidsinstrumenten beter uit
4. Versterk governance en sturing: bindende afspraken

→ Deze vier aanbevelingen vormen de structuur van de nieuwe algemene maatregelen.

CE als middel voor welvaart

“Een circulaire economie is noodzakelijk” voor:

- 1** **Autonomie:** minder afhankelijk van grondstoffen buiten Europa.
- 2** **Milieu:** schonere leefomgeving, klimaatmitigatie en herstel biodiversiteit.
- 3** **Economische groei:** als kans om het concurrentievermogen van Europa te verbeteren.

→ De nadruk op economische belangen t.o.v. milieu is sterker dan voorheen.

Uitgangspunt: de markt in staat stellen het zelf te kunnen:

Samen werken aan
verdienvermogen



Zorgen voor een aantrekkelijk
speelveld voor ondernemers



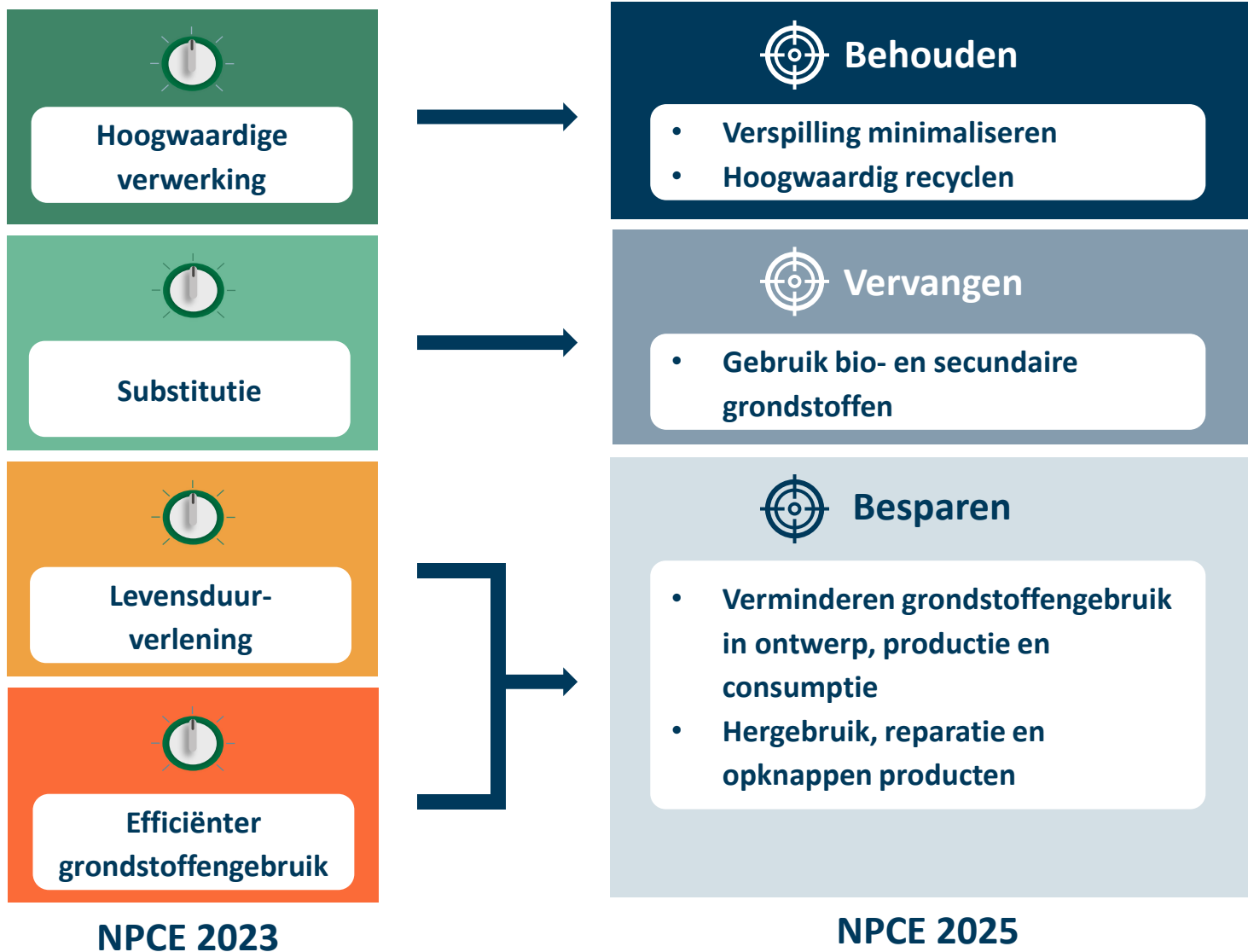
Ruimte geven voor resultaten
(nudging)



Wat is er veranderd?



4 knoppen worden 3 doelen



Nieuwe doelen verder uitgelicht

	Ref. (2016)	2030	2035	2050
NPCE 2023		50% vermindering grondstoffengebruik		100% recycling en circulair
Behouden	78% recycling – 5-10% hoogwaardig	80% recycling – 11% hoogwaardig	82% recycling – 15% hoogwaardig	100% recycling
Vervangen	39% van grondstoffen circulair	50% van grondstoffen circulair	55% van grondstoffen circulair	100% van grondstoffen circulair
Besparen		6% efficiënter dan 2016	15% efficiënter dan 2016	

Voor volgende actualisatie van het NPCE in 2027:

- Doelen voor levensduur en behouden van grondstoffen concretiseren.
- Opsplitsen bio- en secundaire grondstoffen.

Monitoring: een nationaal dashboard



CO₂-uitstoot nationaal



CO₂-uitstoot mondiaal



Landgebruik mondiaal



Leveringszekerheid



Watergebruik mondiaal



Uitbreiding met o.a. economische effecten en vervuiling

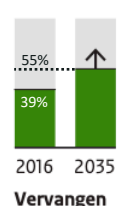
Effect-indicatoren

Het grondstoffengebruik draagt bij aan milieu en economische effecten, zoals de uitstoot van CO₂ en leveringszekerheid.

Aandeel hoogwaardig gerecyclede grondstoffen verhogen naar minimaal 15%



Aandeel duurzame biograndstoffen en secundaire grondstoffen verhogen naar minimaal 55%



Grondstoffen-gebruik verlagen met 15%



3 doelen

Grondstof-indicatoren

De doelen staan niet op zichzelf en moeten in een bredere context gezien worden. De grondstofindicatoren in het dashboard geven extra informatie over de manier waarop de doelen bereikt worden en over mogelijke ongewenste ontwikkelingen.

RMI

Totale grondstoffen-gebruik in de hele keten. Dit is de volledige voetafdruk.

DMI+ FE

Geeft de ontwikkeling van het gebruik van fossiele energiedragers voor verbranding weer, naast de afname in grondstoffengebruik.

DMI + DMC

Geeft een indicatie van verplaatsing van productie naar het buitenland.

DMC

De grondstoffen die worden geconsumeerd in Nederland om ontwikkelingen van consumptie te volgen.

DMC substitutie

Aandeel biograndstoffen en secundaire grondstoffen in de DMC geeft ontwikkeling in de binnenlandse consumptie hiervan aan.

RMC

Totale grondstoffen die in de hele keten gebruikt worden voor consumptie in Nederland. Dit is de voetafdruk van consumptie.

2

Het nieuwe beleid

**Op basis van de 4
aanbevelingen van het PBL**

1. Blijf inzetten op Europees beleid

Strategie voor een internationale circulaire economie

Focus op Europese maatregelen, want productieketens overstijgen landsgrenzen.

Instrumenten:

1. Handhaven Europese kwaliteitsnormen voor grondstoffen.
2. Aansturen op dialoog tussen EU en landen buiten EU voor hun CE strategie.
3. Aandringen op EU maatregelen om CE te stimuleren, zoals productregelgeving, beleid voor duurzame koolstof en een Europese markt voor afval en recycling.

Belangrijke EU wetgeving:



Circular Economy Act



Clean Industrial Deal



Critical Raw Materials Act

2. Benut bestaande instrumenten

Samenhang met andere opgaven en programma's



Klimaat: beperken primaire grondstoffen draagt bij aan klimaatneutraliteit. Klimaatraad komt in 2026 met advies over koppelkansen.



Ruimtegebruik – Nota Ruimte: er wordt onderzocht hoe bedrijventerreinen beter benut en strategisch uitgebreid kunnen worden.



Leefomgeving – Nationaal Milieu Programma: CE als instrument voor een lagere milieudruk.



Kritieke grondstoffen – Nationale Grondstoffenstrategie: kritieke grondstoffen worden beter in kaart gebracht, waarbij PBL zoekt naar kansen voor CE.



Water – Nationale Water Programma & Programma Bodem, Ondergrond en Grondwater: vanwege beschikbaarheid, kwaliteit en klimaatadaptatie is het nodig om meer circulair om te gaan met water.



Duurzame koolstofdragers – Nationaal Plan Energiesysteem: worden nu onderzocht als klimaatmaatregel, maar vereist circulaire alternatieven → Nationale Biogrondstoffenstrategie.



Mobiliteit – **Mobiliteitsvisie**, Strategische Kennis- en Innovatieagenda (SKIA) en Missie Toekomstbestendige Mobiliteitssysteem: bevatten allemaal circulaire overwegingen.

3. Werk kansrijke instrumenten beter uit

Impactvolle instrumenten

Doorontwikkelen Circulair Materialenplan

Sturend instrument voor hele keten:

- Verhoogt minimumstandaarden
- Doorontwikkeling om innovatie te stimuleren

Invoering Circulaire Economie-wet

- Bevat instrumenten voor circulaire economie
- Verlegt wetgeving van product naar productieketen

→ helpt met implementeren Circular Economy Act (EU)

Verruimen Uitgebreide Producentenverantwoordelijkheid (UPV)

Uitgangspunt: verantwoordelijkheid voor afval komt bij producent te liggen

→ Uitkomsten van een traject om het instrument te verbeteren zijn in september naar de kamer gecommuniceerd, maar nog niet opgenomen in het nieuwe NPCE.

Marktprikkels

Negatieve externe effecten onvoldoende geprijsd:

- strengere regels voor ontheffingen
- fiscale voordelen voor circulaire activiteiten
- kopgroep Circulair Financieren
- potentie van circulair inkopen benutten via het Nationaal Plan Maatschappelijk Verantwoord Inkopen

4. Versterk governance en sturing

Stimuleren van betrokkenheid van bedrijfsleven, mede overheden en andere stakeholders

Ketentafels

- Basisstructuur voor dialoog met bedrijfsleven op productniveau.
- Vervangen 'transitieteams' en routekaarten
- Stakeholders: 'van grondstof-leverancier en producent tot inzamelaar en recycler'

Bij productgroepen met vastgestelde (EU)-doelstellingen
→ Focus op bereiken van die doelen

Voor nieuwe productgroepen
→ Verkenning: wat moet er gebeuren

Sprintdossiers

- Tijdelijk van aard gefocust op het forceren van een doorbraak op een urgent vraagstuk.
- Voor projecten met grote maatschappelijke opbrengst of grote urgentie (bijv. productketen of thema)

Overheidsoverleggen

Nationaal Overleg CE:

- Bewindspersonenoverleg: ministers + staatssecretarissen
→ focus op nationale doelen en maatregelen.
- Bestuurlijk Overleg Overheden: voor Rijk-Regio correspondentie
→ focus op thema's waar meerdere bestuurslagen een verantwoordelijkheid hebben
- Beraad van de Circulaire Samenleving: adviesorgaan bestaande uit kennispartners en maatschappelijk middenveld
→ thema's als transitie, kennis, draagvlak, geluid van koplopers en pioniers.

Thematafels

- Voor dwarsdoorsnijdende opgaves, zoals financiering, monitoring en ruimte.



Met dank aan

BUREAU 2030



Bijlagen



Maatregelen

Overkoepelende maatregelen

Uitwerking nationale doelen

- We maken afspraken over de bijdrage van productketens aan de nationale doelen. We streven ernaar dat op termijn voor alle productketens vergelijkbare doelen geformuleerd zijn.
- We verkennen een aantal acties voor de doorontwikkeling van de doelen en het daarbij behorende dashboard (zie deel A, 3.1).
- We maken een overzicht van ingezet instrumentarium in het NPCE.

Hoogwaardige verwerking

- We geven vorm aan twee nieuwe uitvoeringsprogramma's Van Afval Naar Grondstof (VANG).
- We geven vervolg aan de aanpak voor sigarettenfilters.
- We onderzoeken de mogelijkheden om actief te sturen op vermindering van afvalverbrandingscapaciteit en het beperken van afvalimport.
- We maken afspraken met de afvalsector over het bieden van investeringszekerheid en verduurzaming van afvalverbranding.
- We ontwikkelen het instrument minimumstandaard door, als onderdeel van het Circulair Materialen Plan (CMP). Hiermee zetten we in op hoogwaardige verwerking en recycling.
- We onderzoeken de mogelijkheden en wenselijkheid van verschillende opties voor de bevoegdhedenverdeling van de afvalstatusbeoordeling, met aandacht voor het bredere vergunningverlening-, toezicht- en handhavingstelsel.
- We werken aan het versterken van kennis over de afvalstatusbeoordeling bij bevoegde gezagen en bedrijven, door een strategisch communicatieplan op te stellen en uit te voeren.
- We zetten in op harmonisatie en het duidelijker en eenduidiger maken van de afvalstatusbeoordeling binnen Europa via de Europese Circular Economy Act.

Levensduurverlenging

- We doen een brede verkenning naar de mogelijkheden om een nationale reparatiebonus in te voeren.
- We bevorderen reparatie met een mix van initiatieven, bijvoorbeeld met het reparateursregister, de ondersteuning van circulaire ambachtscentra en versterking van de rechten van consumenten.
- We bezien of het Nationaal Reparateursregister, dat nu nog alleen voor elektrische en elektronische apparaten is ingericht, in de toekomst kan worden uitgebreid naar andere productgroepen, waaronder meubels.
- We zetten onder ESPR in op een Europese ambitieuze ontwerpeisen, zowel voor productgroepen als horizontale maatregelen op het gebied van bijvoorbeeld repareerbaarheid.

CE internationaal

- We benutten grote internationale bijeenkomsten om de samenwerking met geïndustrialiseerde landen en opkomende economieën te versterken op het gebied van circulaire economie.
- We investeren in circulaire agenda's met landen die een belangrijke rol spelen in onze productketens, zoals de bouw, textiel en plastic.
- We zetten in op het versterken van een circulaire economie in multilateraal verband, het behalen van klimaatdoelen, de internationale governance van duurzaam grondstoffengebruik en de financiering van circulaire waardeketens.
- We verkennen het maken van afspraken op Europees en nationaal niveau over het verleggen van belasting op arbeid naar materiaal in het kader van de uitwerking van de Circular Economy Act.

Overkoepelende maatregelen

Klimaat en CE

- We stellen een beleidsagenda op voor het stimuleren van de transitie naar het gebruik van duurzame koolstof in de chemie.
- We stellen een ministeriële regeling op voor einde-afvalcriteria voor teruggewonnen cellulose uit rioolwater.
- We verkennen hoe een ketenemissiereductiedoel voor de Europese Unie effectief bijdraagt aan de klimaat- en grondstoffentransitie.
- We ondersteunen de ontwikkeling, promotie en de monitoring van een toolbox die landen helpt om circulaire maatregelen te integreren in nationale klimaatplannen (NDC's).
- We zetten erop in om het gebruik van eindige fossiele koolstofdragers (zoals aardgas en aardolie) richting 2050 te minimaliseren en te vervangen door hernieuwbare koolstofdragers: gerecycled koolstofhoudend afval (recycalaat), duurzame biograndstoffen en synthetische koolstofdragers uit CO₂.

- We stellen een Nationale biograndstoffenstrategie op.
- We werken aan een Actieplan aanbod duurzame koolstofdragers.
- We zetten op Europees niveau in op het belang van beleid voor duurzame koolstof (op basis van recycalaat, duurzame biograndstoffen en CO₂).
- We implementeren een aantal maatregelen van de CRMA in bestaande beleidsinstrumenten van het NPCE.
- We doen onderzoek naar vermindering van het gebruik van primaire abiotische kritieke grondstoffen door design, substitutie van kritieke grondstoffen.
- We stimuleren opschaling van circulaire initiatieven naar commerciële schaal met de Nationale Investeringsregeling Klimaatprojecten Industrie (NIKI).
- We stimuleren (kleinschalige) proces-efficiëntie maatregelen bij het verwerken van afvalproducten tot nieuwe producten als onderdeel van de VEKI-regeling.

Van prioritaire ketens (4) naar productketens (18)

3.1 Consumptiegoederen

- 3.1.1 Elektrische en elektronische apparaten
- 3.1.2 Meubels
- 3.1.3 Textiel
- 3.1.4 Verpakkingen en wegwerpproducten

3.2 Kunststoffen

- 3.2.1 Plastic verpakkingen
- 3.2.2 Land- en tuinbouwplastic
- 3.2.3 Plastic in de bouw

3.3 Bouw

- 3.3.1 Woningen
- 3.3.2 Kantoren
- 3.3.3 Viaducten en bruggen
- 3.3.4 Wegverhardingen

3.4 Maakindustrie

- 3.4.1 Capital equipment
- 3.4.2 Circulaire windparken
- 3.4.3 Circulaire zon-PV-systemen
- 3.4.4 Circulaire klimaatinstallaties



2 Maatregelen voor specifieke productketens

- 2.1 Elektrische en elektronische apparaten
- 2.2 Meubels
- 2.3 Textiel
- 2.4 Verpakkingen
- 2.5 Wegwerpproducten
- 2.6 Plastic in de bouw
- 2.7 Land- en tuinbouwplastic
- 2.8 Woningen
- 2.9 Kantoren
- 2.10 Viaducten, bruggen en wegverhardingen
- 2.11 Machines en werktuigen
- 2.12 Windparken op zee en land
- 2.13 Zon-PV-systemen
- 2.14 Klimaatinstallaties

In het Programma Circulaire Economie worden deze “prioritaire ketens” genoemd. Ook wordt er genoemd dat er nog een 5^e keten is: “Biomassa en landbouw”. Deze valt echter onder de kringlooplandbouwtransitie en wordt niet verder behandeld.

Consumptiegoederen (1/3)

	NPCE	Maatregel	Doeljaar
Elektrische apparaten 	2023	Alle apparaten geschikt voor de circulaire economie.	2030
	2023	Circulair potentieel maximaal benut (reparatie, inzameling, recycling).	2030
	2023	Alle ingezamelde apparaten worden hoogwaardig gerecycled.	2030
	Nieuw	UPV: minimaal 85% van de productie wordt ingezameld en verwerkt.	Geen
Meubels 	2023	Alle meubels voldoen aan hoogst haalbare circulaire producteisen.	2030
	2023	Levensduur maximaal verlengd.	2030
	2023	Inzameling en recycling maximaal verbeterd.	2030
Verpakkingen 	2023	Alle verpakkingen geschikt voor de circulaire economie.	2030
	2023	Hergebruik potentieel maximaal benut.	2030
	2023	Optimale inzameling voor recycling.	2030
	Nieuw	Ten minste 40% reductie van plastic wegwerpbekers en plastic voedsel-verpakkingen.	2026
Wegwerp-producten 	2023	Aantal wegwerpproducten is verminderd en producten met grote impact zijn recyclebaar.	Geen
	2023	Zwerfafval maximaal verminderd.	2030

Consumptiegoederen (2/3)

	NPCE	Maatregel	Doeljaar
Textiel (1/2) 	Nieuw	Substitutie: 50% van verkochte producten is van duurzaam materiaal, waarvan 15% vezel-tot-vezel recyclaat.	2030
	Nieuw	Levensduurverlenging: aandeel tweedehands producten is min. 25%.	2030
	Nieuw	Hoogwaardige verwerking: textielafval is max 10 kg/persoon/jaar.	2030
	Nieuw	Verminderen grondstoffengebruik: aantal gekochte kledingstukken is max 35 /persoon/jaar.	2030
	Nieuw	Substitutie: 70% van verkochte producten is van duurzaam materiaal, waarvan 20% vezel-tot-vezel recyclaat.	2035
	Nieuw	Levensduurverlenging: aandeel tweedehands producten is min. 30%.	2035
	Nieuw	Hoogwaardige verwerking: textielafval is max 8 kg/persoon/jaar.	2035
	Nieuw	Verminderen grondstoffengebruik: aantal gekochte kledingstukken is max 25 /persoon/jaar.	2035
	Nieuw	Een volledig circulaire economie voor textiel.	2050
	Nieuw	Al het textiel wordt fossielvrij gemaakt van bio- of secundaire materialen.	2050

Consumptiegoederen (3/3)

	NPCE	Maatregel	Doeljaar
Textiel (2/2) 	Nieuw	UPV ¹ : 50% van de gebrachte textiel wordt hergebruikt of gerecycled.	2025
	Nieuw	UPV: 20% wordt hergebruikt, waarvan ten minste 10% in Nederland.	2025
	Nieuw	UPV: 25% van recycling is vezel-tot-vezel - 33% in 2030	2030
	Nieuw	UPV: 75% van de gebrachte textiel wordt hergebruikt of gerecycled.	2030
	Nieuw	UPV: 25% wordt hergebruikt, waarvan ten minste 15% in Nederland	2035
	Nieuw	UPV: 33% van recycling is vezel-tot-vezel.	2035
	Nieuw	Verkennen van maatregelen om ultra fast fashion tegen te gaan.	Geen

¹ Uitgebreide Producenten Verantwoordelijkheid (UPV): het uitgangspunt bij UPV is dat de verantwoordelijkheid voor afval bij producent komt te liggen.

Kunststoffen

	NPCE	Maatregel	Doeljaar
Plastic in de bouw 	Nieuw	UPV: mogelijkheden verkennen voor UPV voor plastic in de bouw.	Geen
Land- en tuinbouw-plastic 	Nieuw	UPV: de sector krijg 1 jaar de tijd om een eigen systeem voor UPV op te zetten.	2026
Plastic overig 	Nieuw	Introductie <u>Monitor Circulair Plastic</u>	Geen
	Nieuw	Verbeteren Europese markt plasticrecyclaat.	Geen
	Nieuw	Financiering <u>Groefondsprogramma Circulair Plastics NL.</u>	Geen
	Nieuw	Financiering <u>Groefondsprogramma BioBased Circular</u>	Geen

Bouw (1/2)

	NPCE	Maatregel	Doeljaar
Bruggen, viaducten & wegverhardingen 	2023	In elke aanleg- en vervangingsopgave integrale afweging circulariteit.	2030
	2023	Bestaande viaducten behalen hun levensdoel.	2030
	2023	Technische en functionele levensduur zijn op elkaar afgestemd bij nieuwe projecten.	2030
	2023	Vrijkomende elementen wordt op hoogwaardig hergebruik gestuurd.	2030
	2023	Optimaliseren MKI-reductie van integrale wegsysteem.	Geen
	2023	Materiaalgebruik in bouwopgave terugdringen.	Geen
	2023	Asfaltlagen hebben twee jaar langere levensduur.	2030
	2023	95% van vrijkomende asfalt wordt hoogwaardig gerecycled.	2030
	2023	10% van bindmiddelen en 20% van overige producten is circulair.	2030
Kantoren 	2023	Stimuleren circulair inkopen Rijksvastgoedbedrijf.	Geen
	2023	Zo veel mogelijk transformatie en renovatie in plaats van nieuwbouw.	Geen

Bouw (2/2)

	NPCE	Maatregel	Doeljaar
Woningen 	2023	Industrieel en gedigitaliseerd proces bouwen is de standaard voor de helft van de project die daarvoor geschikt zijn	2030
	2023	15.000 woningen per jaar van oud winkelgebied en kantoren	Geen
	2023	15.000 flexwoningen per jaar.	Geen
	2023	Beter benutten woningvoorraad: splitsen en delen.	Geen
Bouw overig 	Nieuw	Opstellen <u>Aanpak Circulair slopen</u> .	Geen
	Nieuw	Introduceren digitaal materialenpaspoort.	Geen
	Nieuw	Implementeren Europese norm voor CO ₂ emissie van materiaalgebruik bij bouwen.	Geen
	Nieuw	Wetsvoorstel Milieuprestatie-eisen GWW voor eenduidige inkoop.	Geen
	Nieuw	Oprichten ondersteuningspunt voor wetsvoorstel.	Geen
	Nieuw	Implementeren <u>Nationale Aanpak Biobased Bouwen</u> .	Geen
	Nieuw	Uitwerken <u>Bouwmaterialenakkoord</u> .	Geen

Maakindustrie

	NPCE	Maatregel	Doeljaar
Machines & werktuigen 	2023	Reduceren materiaalgebruik door introductie nieuwe technologie.	Geen
	2023	Betere reparatie en levensduur onderdelen.	Geen
	2023	Toename modulariteit van equipment.	Geen
	2023	Minimale inzet van kritieke metalen.	2030
Windparken 	2023	100% hergebruik onderdelen windturbines.	2050
	2023	Verlichte toepassing van gerecyclede materialen in turbines.	Geen
	2023	Verminderen nieuwe materialen.	Geen
Zon-PV 	2023	Levensduurverlenging en hergebruik panelen en onderdelen.	Geen
	2023	Hoogwaardige verwerking vrijkomende panelen	Geen
	2023	Zonnepanelen vrij van giftige stoffen beschikbaar	Geen
Klimaat-installaties 	2023	Levensduurverlenging van 50%.	2030
	2023	100% hoogwaardige recycling/hergebruik toestellen en onderdelen.	2030
	2023	Toename modulariteit van equipment.	Geen

Nieuwe ketens

	NPCE	Maatregel
Afval & grondstoffen	Nieuw	In ontwikkeling
Mobiliteit	Nieuw	In ontwikkeling
Zorg	Nieuw	In ontwikkeling
Defensie	Nieuw	In ontwikkeling

Ondersteunende maatregelen (1/2)

	NPCE	Maatregel	Doeljaar
Onderwijs	Nieuw	Oprichting ondersteuningsstructuur voor informatie en advies op het gebied van duurzaamheid.	Geen
	Nieuw	Uitwerken actielijnen uit <u>Plan Duurzaamheid in het Onderwijs</u> .	2025
	Nieuw	Ontwikkelen leertrajecten en begeleiden van werkenden.	Geen
Circulair gedrag	Nieuw	Gemeenten stimuleren om instrumenten uit toolbox Circulair Gedrag te implementeren.	Geen
	Nieuw	Maatregelen uitwerken om circulair gedrag makkelijk, logisch en eerlijk te maken.	Geen
	Nieuw	Toetsen gedragsmaatregelen in de praktijk.	Geen
Ruimte & CE	Nieuw	Onderzoek kwantificering n.a.v. <u>Nota Ruimte</u> .	Geen

Ondersteunende maatregelen (2/2)

	NPCE	Maatregel	Doeljaar
Digitalisering	Nieuw	Bijdragen aan actieplan en uitvoeringsplan digitalisering.	Geen
Coördinatie	Nieuw	Uitvoering krachtenbundeling Rijk-Regio.	Geen
	Nieuw	Oprichten ketentafels.	Geen
Marktprikkels	Nieuw	Concretiseren van routekaart Circulair Financieren 2030.	Geen
	Nieuw	Hernieuwen <u>Nationaal Plan Maatschappelijk Verantwoord Inkopen</u> .	Geen

Rijksondersteuning neemt af

Tussen 2025 en 2030 krimpt de begroting met 38%

Structurele en incidentele middelen voor circulaire economie in de jaren 2025-2030 (kosten in K€)

	2025	2026	2027	2028	2029	2030
Regulier ¹	66.348	Geen	55.830	46.336	45.147	46.385
Klimaatfonds ²	19.722	17.897	14.884	16.940	8.327	7.167
Totaal	86.070	69.734	70.714	63.276	53.474	53.552

¹ Vanuit Rijksbegroting voor de circulaire transitie van het ministerie van I&W.

² Ter beschikking gesteld voor uitvoering van specifieke maatregelen die overlappen met klimaatbeleid.



B

**Reflectie van PBL
op de actualisatie**

Reflectie van PBL op de actualisatie



Nieuwe nationale doelen doen recht aan complexiteit van CE, maar hoe ze vertaald worden naar doelen voor productgroepen zal bepalend zijn voor de haalbaarheid van de doelen.



Governance: het betrekken van koplopers biedt mogelijkheid voor ambitieuze doch haalbare doelen. Het maatschappelijk draagvlak voor CE en of de afspraken bindend zijn bepalen het nut van deze samenwerking.



De begroting wordt afgebouwd, maar de ambitie blijft onverminderd hoog. Stimulerende wordt minder, terwijl normeren en beprijzen niet toenemen → de uiteengezette noodzaak komt niet overeen met de begroting.



Feedback op nieuwe maatregelen:

- De focus op EU-beleid is noodzakelijk, maar biedt weinig garantie voor behalen nationale doelen.
- Veel maatregelen zijn te weinig concreet → uitwerking en besluitvorming zijn cruciaal voor effectief beleid.
- Stimuleren van investeringen in circulaire productie en recylen krijgt onvoldoende aandacht.
- Belastinginkomsten worden verplaatst naar afvalsector in plaats van eindgebruiker → werkt circulariteit tegen.



Conclusie: *“de actualisatie van het NPCE is nog niet de gamechanger om de transitie naar een circulaire economie daadwerkelijk te versnellen”.*